



TÜRKİYE’de İŞÇİ CİNAYETLERİ NE YAPMALI ??

Ankara Üniversitesi Tıp Fakültesi
Halk Sağlığı Anabilim Dalı

İntörn semineri, 28.11.2014

İnt. Dr. Murat BALKOCA
İnt. Dr. PINAR AÇAR

Danışman: Dr. Ahmet Saltık

SUNU PLANI ve AMAÇLARI

1. Bu sunu ile Türkiye’de, işçi sağlığı ve güvenliği alanında İŞ KAZALARI ve MESLEK HASTALIKLARI bağlamında önemli düzeyde olan sorunların Halk Sağlığı açısından irdelenmesi amaçlanmıştır.
2. Özellikle İŞ KAZALARI ve ağır -öldürücü / engelli bırakan- sonuçları, DALY yükü... sorunu önemli bir Toplum (Halk) Sağlığı sorunu kılmaktadır.
3. Meslek hastalıkları alanındaki sorun ise, tersine, hemen hemen hiç tanı koy(a)mama düzlemindedir!?
4. ***İşçi cinayetleri***ne odaklanarak önce sorunun sayısal boyutları ortaya konacak, ardından çözüm önerileri paylaşılacaktır.

GRIZU VARDIYASI

16.00-24.00 vardiyası için
ocakların madenciler grizu
patlamasıyla karşılaştılar.
4 iş ölü, 300 metredeki
3 işçi uyarılmaya çalışılıyor.



Kızgın boru kamından girdi sırtından



Ana kucagından vardiya'ya

1,5 milyon çocuk kaçak olarak çalıştırılıyor

Çocuk ırakların dramı

07/06/1995

Çalışan çocukların büyük çoğunluğu sosyal güvenceden mahrum

SERHAN ÇALIKIRAN
©Uluslararası
İçerik Dergisi
www.ijournal.net

venenigi cjb.net

Çocuk kursuna gitmek istemiyor

100 bin lira harabede çalışıyor; yarıda kalan kursuna gitmek istemiyor. 'Okulda 7 saatte bir çalışıyor. Çocukken istemiyordum, şimdi 7 gün çalışıyorum. Çocukken istemiyordum, şimdi 7 gün çalışıyorum. Çocukken istemiyordum, şimdi 7 gün çalışıyorum.'

Havacı subay olmak istiyordu, ama...

25 bin lira harabede çalışıyor; yarıda kalan kursuna gitmek istemiyor. 'Okulda 7 saatte bir çalışıyorum. Çocukken istemiyordum, şimdi 7 gün çalışıyorum. Çocukken istemiyordum, şimdi 7 gün çalışıyorum.'

Her 6 dk.da bir
1 iş kazası oluyor!?

DALGINLIK kolundan



KOLU YERINE DİKİLDİ

Kolunu makineye kaptrığında aodan bayılan
Aslan, arkadaşları tarafından hastaneye kaldırıldı.

İSTANBUL Kartal'da bir fabrikada çalışan
Mustafa Aslan (25), daim çalıştığı bir makine
dalgalık sonucu kolunu, sac kesme makinesine
kaptrırdı. Acıyla ısrat eden Aslan'ın kolunu,
ilginçlerinden gördü. Başkapı yere düşen Aslan'ı ar-
kadaşları tarafından hastaneye kaldırıldı.



POŞET İÇİNDE KOL

Mustafa Aslan'ın koparı kolunu arkadaşları poşet içi-
nde hastaneye taşıdı.



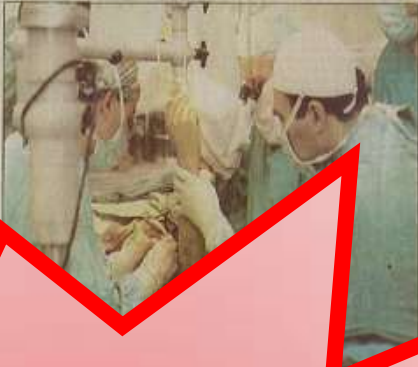
Biri 4, diğeri 5 çocuk babasıydı

DİRİ DİRİ gömüldüler



Aynı anda iki gencin kopan organları yerine takıldı Kolunu kaptan koştu

● Aynı anda iki gencin kopan organları yerine takıldı. Aynı anda iki gencin kopan organları yerine takıldı. Aynı anda iki gencin kopan organları yerine takıldı.



3-4 saatte bir
1 işçi ENGELLİ kalıyor!?





Modern dönem köleliği: Taşeronlaşma

DİSK Araştırma Enstitüsü'ne göre,
Türkiye'de **6 milyon** insan
iş güvencesinden yoksun, taşeronlar eliyle
çalıştırılıyor ve taşeronlaşma tüm işkollarının
% 60'ına yayılmış durumda (2013).

İş Yasası md. 2 :

***“Asıl işveren,
kendi asıl işini
taşeron işverene
devredemez.
Yalnızca asıl işe
yardımcı nitelikte
olan; temizlik,
taşıma, güvenlik,
yemek gibi işler ile
asıl işin teknik
anlamda uzmanlık
gerektiren
bölümünü taşerona
devredebilir.”***



**Her 6 saatte bir
1 işçi yaşamını yitiriyor!?**



2012 SGK RAPORUNDA



Türkiye'de her gün;

Sayıların soğuk ama acı diliyle...

- Kayda girebilen 210 iş kazası olmaktadır. Her saat 8, her 7 dakikada 1 iş kazası.. Yıllık toplam 70 binleri aşıyor..
- Her gün 4 emekçi, iş kazası - cinayeti sonucu yaşamını yitirmektedir.
Yıllık 1500'ler dolayında **işçi ölümü.. Niçin ??**
- Her gün 6 emekçi, iş kazası - cinayeti sonucu «sürekli iş göremez» duruma düşmektedir. Yıllık 2200'ler dolayında bir rakam.. **Neden??**

İş Kazası : Tanım..

- Belirli bir zarara ya da yaralanmaya neden olan beklenmeyen ve önceden planlanmamış bir olaydır.



- *Önceden planlanmamış, çoğu kişisel yaralanmalara, makinelerin araç ve gereçlerin zarara uğramasına, üretimin bir süre durmasına yol açan bir olaydır.*



6331 SAYILI İŞ SAĞLIĞI ve GÜVENLİĞİ YASASI (Md. 3)

- **İs kazası;**
- İş yerinde veya işin yürütümü nedeniyle meydana gelen, ölüme neden olan veya beden bütünlüğünü ruhsal ya da bedensel olarak özüre uğratan olayı;

30 Haziran 2012 CUMARTESİ

Resmî Gazete

Sayı : 28339

KANUN

İŞ SAĞLIĞI VE GÜVENLİĞİ KANUNU

Kanun No. 6331

Kabul Tarihi: 20/6/2012

BİRİNCİ BÖLÜM

Amaç, Kapsam ve Tanımlar



İş Kazası Tanımı

Aşağıdaki hal ve durumlardan birinde meydana gelen ve sigortalıyı hemen veya sonradan bedensel ya da ruhsal özüre uğratan olaydır.

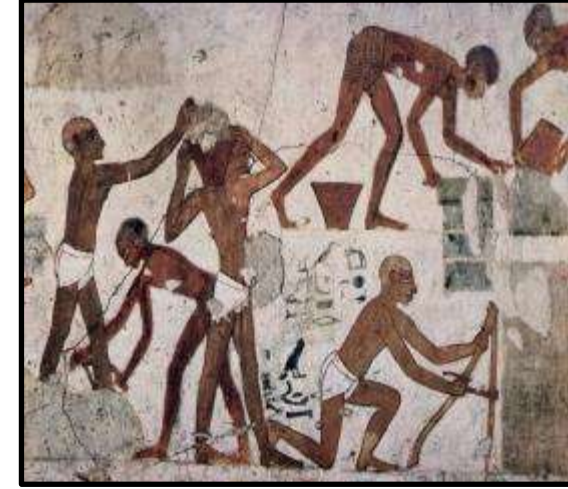
- A)** Sigortalının işyerinde bulunduğu sırada,
- B)** İşveren tarafından yürütülmekte olan iş nedeniyle, sigortalı kendi adına ve hesabına bağımsız çalışıyorsa yürütmekte olduğu iş nedeniyle,
- C)** Bir işverene bağlı olarak çalışan sigortalının, görevli olarak işyeri dışında başka bir yere gönderilmesi nedeniyle asıl işini yapmaksızın geçen zamanlarda,
- D)** Emziren kadın sigortalının, iş mevzuatı gereğince çocuğuna süt vermesi için ayrılan zamanlarda,
- E)** Sigortalıların, işverence sağlanan bir taşıtla işin yapıldığı yere gidiş geliş sırasında.

5510 Sayılı Sosyal Sigortalar ve Genel Sağlık Sigortası Yasası md. 13



İŞ SAĞLIĞI ve GÜVENLİĞİNİN TARİHSEL GELİŞİMİ

Eski Mısırlılar (M.Ö. 1500) halen ayakta bulunan piramitlerin inşaatında yeterli iş gücünün sağlanması için, tıbbi servisler kurmuşlardı.



Hatta, M.Ö. 2000'lerde Babil İmparatorluğu'nun kurucusu Hammurabi (M.Ö. 1819-50) tarafından hazırlanan Hammurabi Yasalarında İş Sağlığı ve Güvenliği konusunda kurallar bulunmaktadır.



Hipokrat (MÖ- 460-370)



'Çalışanlar yaptıkları işten zarar görebilirler!' demiştir.

M.Ö.370 tarihinde *Hipokrates* ilk kez kurşunun zararlı etkilerinden söz etmiş, kurşun koliğini tanımlamış, halsizlik, kabızlık, felçler ve görme bozuklukları gibi belirtileri saptamış ve bulguların kurşun ile ilişkisini açık bir biçimde ortaya koymuştur.

http://web.deu.edu.tr/maden/docs/is_guvenligi/2.hafta.pdf, sf.-9 , 24.11.2014

Bernardino Ramazzini 1633-1714

İş sađlıđının kurucusu-babası olarak bilinir.

Büyük İtalyan klinikçisi Bernardino Ramazzini (1633-1714), endüstri sađlıđının babası olarak kabul edilir. Bu kiři, 1713 yılında yayınladıđı “De Morbis Artificum Diatriba” isimli eserinde meslek hastalıklarından geniş olarak bahsetmiştir. Endüstri sađlıđı sorunları, daha sonra, özellikle sanayileşme hareketleri içinde büyük bir ilgi toplamıştır.

‘Hastalarınıza hangi mesleđi yaptıđını mutlaka sorunuz!’ diyerek iş- hastalık ilişkisini ilk defa gündeme getirmiştir.



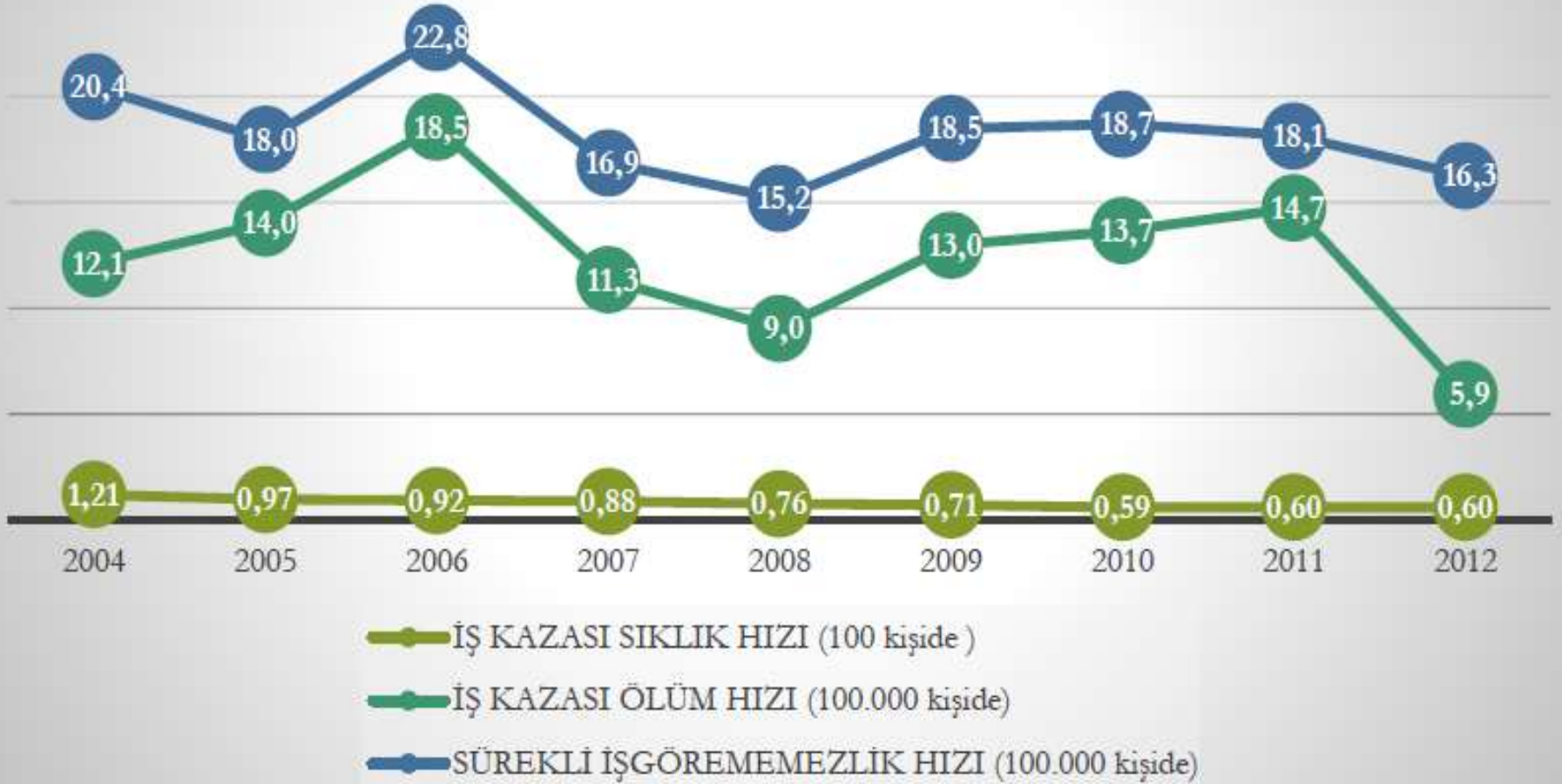
http://web.deu.edu.tr/maden/docs/is_quvenligi/2.hafta.pdf, sf.-10 , 24.11.2014

DÜNYA VERİLERİ ÇOK ÜZÜCÜ..

Uluslararası Çalışma Örgütü'nün (ILO) verilerine göre;

- Bugün dünyada yaklaşık 3 milyar işgücü var ve her gün yaklaşık 1 milyon iş kazası gerçekleşiyor.
- Her yıl 2,3 milyon çalışan iş kazası ya da meslek hastalığından ölmektedir.
- Her 15 saniyede bir, 1 işçi iş kazası ya da meslek hastalığı nedeniyle ölmekte ve her 15 saniyede bir, 160 işçi iş kazası geçirmektedir.

Yıllara Göre İş Kazaları-Türkiye



<http://www.isteguvenlik.tc/makaleler.html> -SGK 2012 İş kazası istatistikleri, 24.11.2014



İş Kazalarının En Yüksek Olduğu İşkolları

İşkolu	2011			2012		
	İŞ KAZASI SAYISI	ÖLÜM SAYISI	SÜREKLİ İŞ GÖR. SAYISI	İŞ KAZASI SAYISI	ÖLÜM SAYISI	SÜREKLİ İŞ GÖR. SAYISI
05 KÖMÜR VE LİNYİT ÇIKARTILMASI	9.217	55	81	8.828	20	67
07 METAL CEVHERİ MADENCİLİĞİ	449	16	14	421	7	14
08 DİĞER MADENCİLİK VE TAŞ OCAK.	702	43	32	569	17	32
09 MADENCİLİĞİ DESTEKLEYİCİ HİZMET	139	2	1	101	0	1
MADENCİLİK SEKTÖRÜ	10.507	116	128	9.919	44	114
24 ANA METAL SANAYİ	5.272	18	56	4.938	10	71
25 FABRİK.METAL ÜRÜN.(MAK.TEC.HAR)	7.268	72	146	7.045	25	131
28 MAKİNE VE EKİPMAN İMALATI	2.218	20	40	2.235	8	33
29 MOTORLU KARA TAŞITI VE RÖMORK İM.	1.439	3	17	1.796	0	15
30 DİĞER ULAŞIM ARAÇLARI İMALATI	480	9	12	439	3	13
33 MAKİNE VE EKİPMAN.KURULUMU VE ON.	1.055	21	43	1.045	14	25
METAL/ MAKİNA SEKTÖRÜ	17.732	143	314	17.498	60	288
41 BİNA İNŞAATI	3.836	304	243	4.511	127	281
42 BİNA DIŞI YAPILARIN İNŞAATI	1.718	118	73	1.948	66	101
43 ÖZEL İNŞAAT FAALİYETLERİ	2.195	148	89	2.750	63	181
İNŞAAT SEKTÖRÜ	7.749	570	405	9.209	256	563
3 SEKTÖR TOPLAMI	35.988	829	847	36.626	360	965
3 SEKTÖRÜN GENEL TOP.İÇİNDEKİ %'Sİ	52%	49%	40%	49%	48%	47%
GENEL TOPLAM	69.227	1.700	2.093	74.871	744	2.036

SGK İstatistik Yıllıkları 2011/2012 Tablo 3.2'den düzenlenmiştir.

Nedenlerine Göre İlk 5 Kaza Türü : SGK 2012

SIKIŞMA, EZİLME, BATMA, KESME	19.579
MAKİNA KAYNAKLI KAZALAR	13.401
DİĞER	13.269
DÜŞEN CİSİMLER	11.088
KİŞİLERİN DÜŞMESİ	8.541
TAŞIT KAZALARI	3.563
SICAKLIK KAYNAKLI KAZALAR	1.012
VÜCUDUN ZORLANMASI KAYNAKLI KAZALAR	919
GÖZ VE YUTAĞA CİSİM KAÇMASI	752
PATLAMA KAYNAKLI KAZALAR	665
İNTİHAR VEYA CİNAYET	515
ELEKTRİK KAYNAKLI KAZALAR	459
KAYNAK İŞİ KAYNAKLI KAZALAR	249
ZARARLI MADDE VEYA RADYASYON	201
KAZAYLA ZEHİRENME	170
HAYVAN KAYNAKLI KAZALAR	61

- ✓ İlk 5 nedenin toplamı 56.172
- ✓ İlk 5 neden tüm kazaların %75'i



SGK İstatistik Yıllıkları 2011/2012 Tablo 3.8'den düzenlenmiştir

İş Kazalarının İllere Dağılımı - SGK 2012

En çok iş kazası olan 5 il :

- İstanbul
- Bursa
- İzmir
- Manisa
- Zonguldak

İş kazası ölümlerde ilk 5 il :

- İstanbul
- Ankara,
- İzmir,
- Bursa,
- Gaziantep

SGK kayıtlarına göre Çorum, Hakkari ve Iğdır'da hiç iş kazası yok!?
Ama aynı SGK kayıtlarına göre Çorum'da 5, Hakkâri'de 3,
Iğdır'da 1 iş kazası ölümü var!??.

SGK bu değerleri salt sayısal olarak veriyor, oysa Epidemiyolojik çalışmalarda mutlak sayılar karşılaştırılmaz. Bu ham verilerin uygun Epidemiyolojik ölçütlere dönüştürülerek karşılaştırılması zorunludur.

İŞ KAZALARI ve NEDENLERİ

Bana birşey olmaz!

Güvenli görünüyordu!

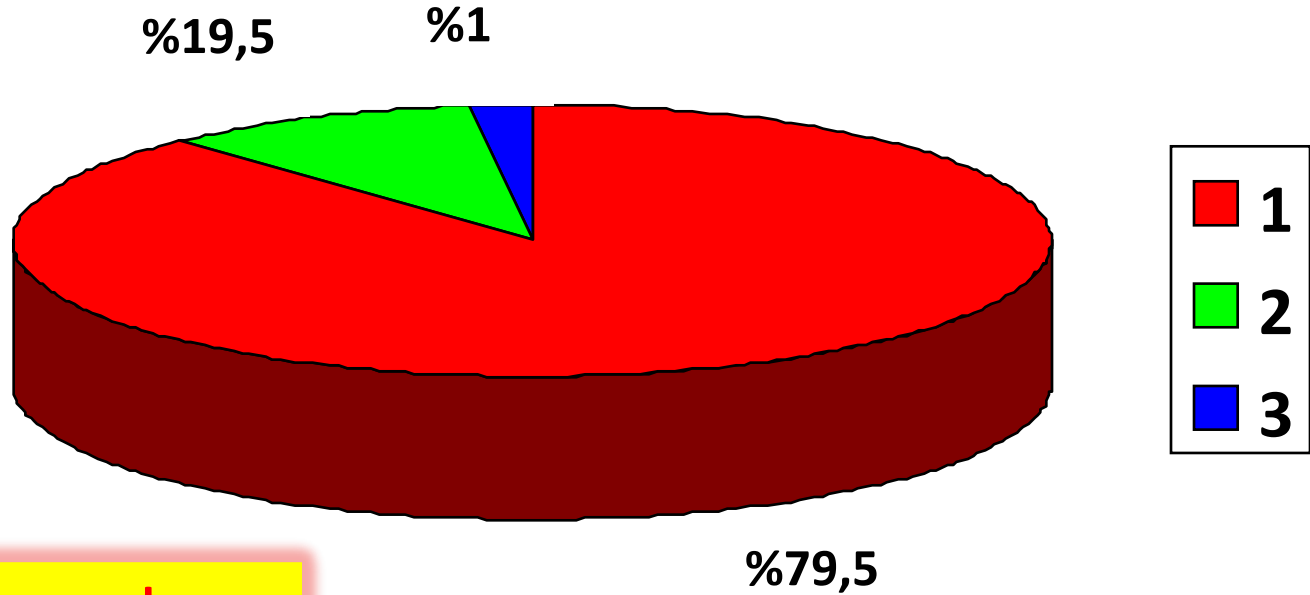
Şimdiye dek hep böyle yaptık!

Böyle olacağı aklıma gelmemişti!

Kazalar, genel olarak böyle düşünüldüğü için yaşanır..

İŞ KAZALARI ve NEDENLERİ

ILO'nun 199 ülkede yapılan istatistiklerine göre iş kazaları 3 kümede toplanmıştır :



1 Güvensiz Davranışlar
2 Güvensiz şartlar
3 Bilinmeyen

%99 İnsan Hatası
%1 Şans



İŞ KAZALARI ve NEDENLERİ

İşyerlerinde;

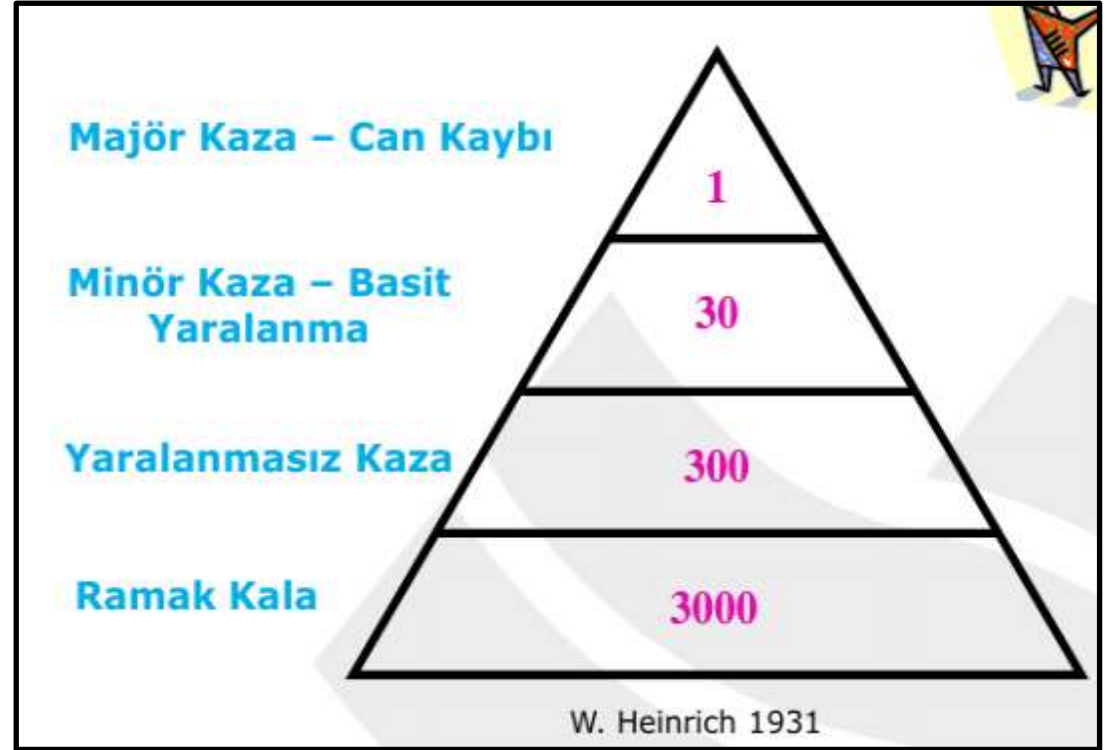
- **Yaralanmalar;** kazalardan,
- **Kazalar;** güvensiz davranış ve koşullardan
- **Güvensiz davranış ve koşullar;** insan kusurları ve ihmallerden
- **İnsan kusurları ve ihmaller;** yanlış kültür ve eğitim eksikliğinden meydana gelmektedir.



İŞ KAZALARI ve NEDENLERİ

İş Kazalarının Sınıflandırılması

- **Ölümlü**
- Organ yitimli
- İş gün yitikli
- İlk yardım gerektiren,
- Ramak kala
(*yaralanma yok, malzeme hasarlı olabilir*)



İŞ KAZALARI ve NEDENLERİ

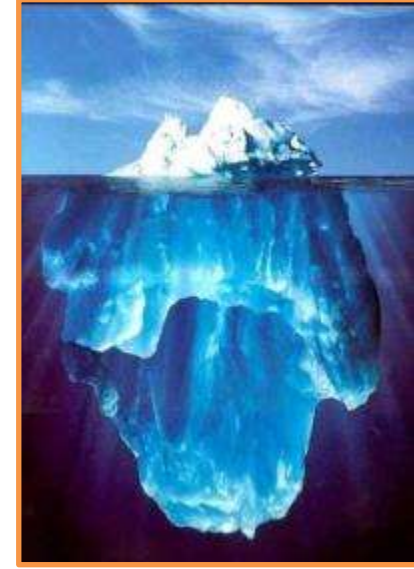
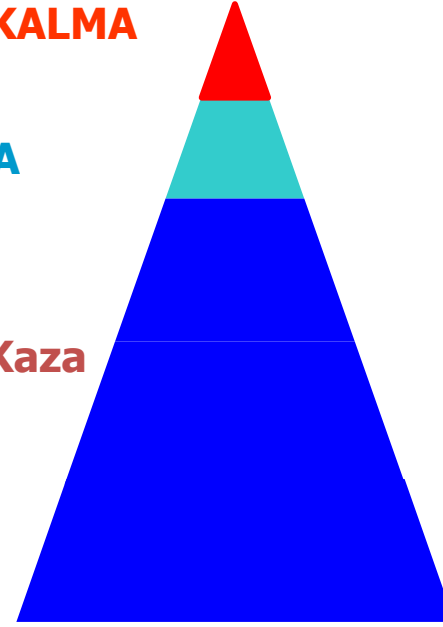
Kaza Piramidi



ÖLÜM-ENGELLİ KALMA
%0,3

YARALANMA
%8,8

Ramak Kala Kaza
%90,9



**Çoğunlukla raporlanmayan
"Ramak Kala Olaylar" (near miss)
toplam kazaların %90,9'unu
Oluşturur; buzdağının altında kalır..**

İŞ KAZALARI ve NEDENLERİ

Güvensiz Davranışlar :

- Görev verilmeden veya uyarılara aldırmadan sorumsuz biçimde çalışmak,
- Tehlikeli hızda çalışmak ya da alet kullanmak,
- Güvenlik donanımını kullanılmaz duruma sokmak,
- Yükleme, kaldırma, yerleştirme...vb. çalışmalarda güvenlik kurallarına uymamak.



İŞ KAZALARI ve NEDENLERİ

Güvensiz Davranışlar



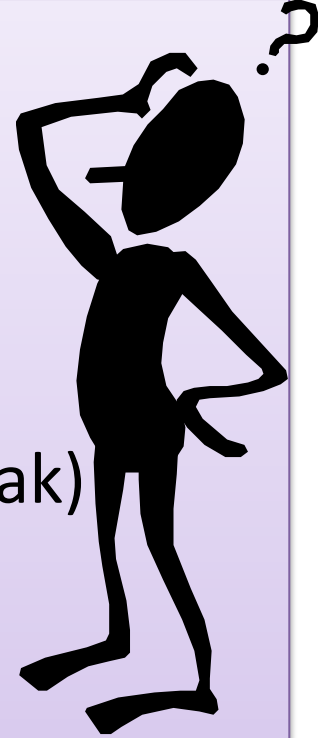
<http://www.busiad.org.tr/yayinlarimiz.aspx>, 23.11.2014



İŞ KAZALARI ve NEDENLERİ

Güvensiz Davranışların Nedenleri..

- **Eğitimsizlik / Bilinç Yetersizliği,**
(Kişisel Korunma Donanım kullanılmaması)
- **Farkında olmama,**
(Tehlikeli bölgelerde veya tehlikeli aygıtlarla çalışmak)
- **Alışkanlıklar,**
(Unutkanlık, gerginlik, tikler, dağınıklık vb.)
- **Önemsememe,**
(Sorumsuz ve disiplinsiz davranışlar)
- **Mazeret Bulma,**
(Sorunun kaynağını kendi dışında arama)



İŞ KAZALARI ve NEDENLERİ

Güvensiz Koşullar..

- Makinelerde koruyucu donanım olmaması veya yetersizliği
- Kusurlu ve eskimiş aletler, takımlar
- Ortamın düzensiz dağınık olması
- Yetersiz aydınlatma
- Uygun olmayan veya eskimiş koruyucu gereçler, (iş elbisesi, gözlük vb.)
- Güvensiz çalışma yöntemleri
- Yetersiz havalandırma...



İŞ KAZALARI ve NEDENLERİ

Güvensiz Koşullar...

- İşyeri zorlukları,
- Yorgunluk, uykusuzluk,
- İşyeri sıcaklığının uygunsuzluğu,
- Çalışma süresinin çok uzun olması...

gibi nedenler kaza sıklığını ve ağırlığını artırmaktadır.



İŞ KAZALARI ve NEDENLERİ

İşletmelerde yaşanabilecek iş kazaları

- Metal kesileri, delme ve batmalar
- Göz yaralanmaları
(metal çapağı, zımpara çapağı, kimyasal madde sıçraması vb.)
- Yükleme, indirme, işletme içi araç trafiğinde araç çarpması, malzeme düşmeleri
- Elini veya parmağını makine/pres /el aleti vb. ne kaptırma,
- Ağır cisim çarpmaları, kasa devrilmeleri
- Yüksekten düşmeler
- Elektrik çarpması
- Kaynak gibi ateşli işlerde yanıklar
- Servis / Şirket araç kazası
- Gıda zehirlenmesi
- Patlama, yangın, kimyasal gaz – buhar solunması
- Öbür nedenler...

MESLEK HASTALIKLARI ve NEDENLERİ

İşletmelerde yaşanabilecek Meslek Hastalıkları kaynakları

- **Gürültü**
- **Titreşim**
- **Tozlar**
- **Kaynak gazı solumaları**
- **Kimyasallar ile çalışmalar**
- **Kas-iskelet rahatsızlıkları**
- **Radyasyon**
- **Biyolojik risk etmenleri**
- **Basınç**
- **Vb.**

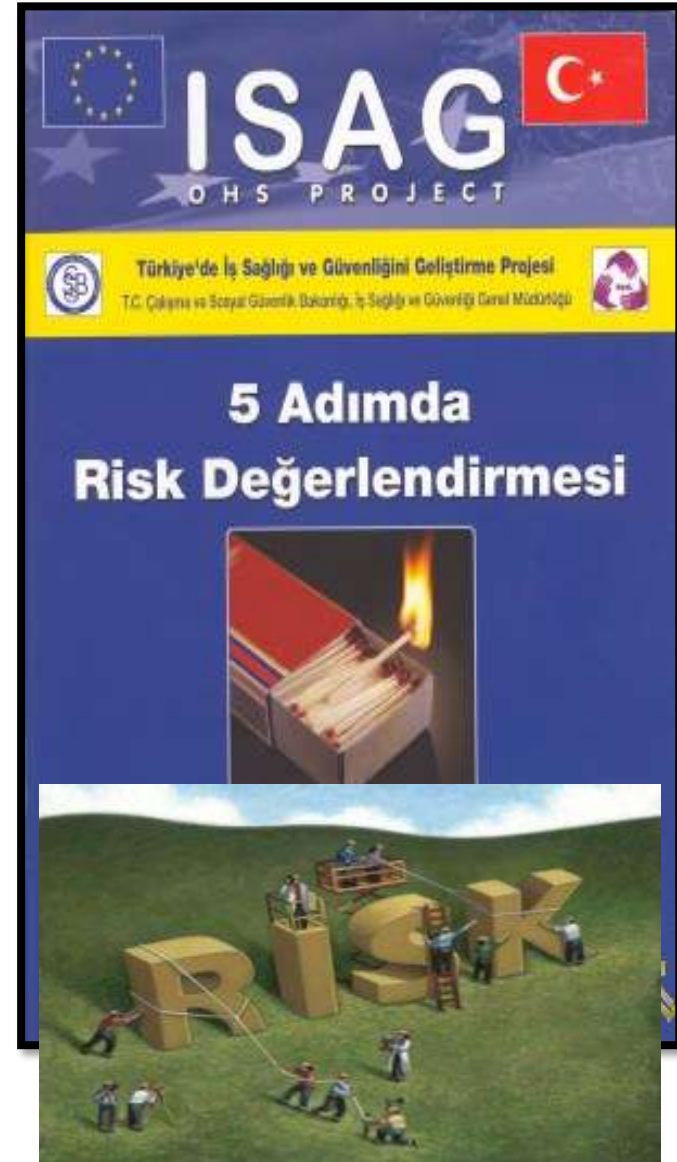




RİSK ANALİZİ ve TEHLİKELER

Risk Analizi Adımları :

- **1. Adım;** Tehlikelerin belirlenmesi
- **2. Adım;** Tehlikelerin değerlendirilmesi
- **3. Adım;** Risklerin derecelendirmesi ve alınacak önlemlere karar verilmesi
- **4. Adım;** Bulguların kayıt altına alınması ve denetim önlemlerinin uygulanması
- **5. Adım;** Denetim, izleme, gözden geçirme ve gerekli durumlarda iyileştirme



Tehlike - Risk Kavramları

TEHLİKE

RİSK

Kapalı Ortamda Çalışma



Bir tank içinde kaynak yapan çalışanın yangına maruz kalması ya da kaynak gazlarından zehirlenmesi

Elektrik Enerjisi



İzolasyonu yetersiz ya da hatalı bir elektrikli iş ekipmanını kullanan çalışanın elektrik şokuna kapılması

Elle Taşıma



Ağır yükleri elle taşıyan çalışanın, kas-iskelet sistemi hastalıklarına yakalanması

TEHLİKE

RİSK

Gürültü



Sürekli olarak yüksek seviyede gürültülü işlerde çalışanların kalıcı işitme kaybına uğraması

Not: Yüksek ses şiddeti düzeyi 85 dB(A)'nın üzerindedir.

Kanla Bulaşan Hastalıklar



Kan nakli yoluyla hastalık bulaşması

Oksi-yanıcı gaz sistemi



Koruyucusu olmayan bir oksi-yanıcı gaz sistemi ile çalışanın kazaya uğraması

Yüksekte çalışma



Kişinin yüksekten düşmesi

Malzeme düşmesi



RİSK DEĞERLENDİRMESİ

MEKANİK TAAHHÜT

RİSK DEĞERLENDİRMESİ YAPILAN FİRMA

ADI (ÜNVANI)	: MEKANİK TAAHHÜT				
ADRESİ	: BANDIRMA BAĞFAŞ FABRİKASI CANAN PROJESİ MEKANİK MONTAJ				
İŞVEREN ADI	: MEKANİK TAAHHÜT				

RİSK DEĞERLENDİRME EKİBİ

NO	ADI-SOYADI	ÜNVANI	BELGE NO	TARİH	İMZA
1	ERHAN ÖTEGEN	İŞ GÜVENLİĞİ MD.			
2	MEHMET SEZER	İG UZMANI			
3	İBRAHİM YILDIZ	İŞYERİ HEKİMİ			
4	HATİCA YAVUZ	İG GÖREVLİSİ			
5	ŞENOL ?	İŞÇİ TEMSİLCİSİ			

VARSA HİZMET ALINAN OSGB

ADI	:İSGDEM
ADRESİ	:Dikkaldırım Mh. Hayran Cd. 1.Lale Sk. Acemler Sitesi B Blok No:2/29 Osmangazi BURSA
BELGE NO	:
BELGE TARİHİ	:

RİSK DEĞERLENDİRME YÖNTEMİ : 5*5 Matris

RİSK ANALİZİ ve TEHLİKELER

Risklerden kimlerin zarar görebileceğinin belirlenmesi

İşyerinde risklerden zarar görebilecek kişiler belirlenirken;

- Engelli çalışanlara
- Deneyimsiz çalışanlara
- Stajyerlere
- Çıraklara
- Gebe kadınlara
- Yeni doğum yapmış (loğusa) kadınlara
- Yalnız çalışan emekçilere
- İş ortamı paylaşılan öbür çalışanlara (Denetçi, yönetici vd.)

Özel dikkat gösterilmelidir, çünkü öbür çalışanlara göre daha savunmasız olabilirler.



RİSK ANALİZİ ve TEHLİKELER

Risk derecelendirme matrisi

ŞİDDET DERECESİ

	ŞİDDET DERECESİ				
OLASILIK	(1)	HAFİF (2)	ORTA (3)	CİDDİ (4)	ÇOK CİDDİ (5)
		Düşük 2	Düşük 2	Düşük 4	Düşük 5
K ÜÇÜK (2)	Düşük 2	Düşük 4	Düşük 4	Orta 8	Orta 10
ORTA (3)	Düşük 3	Düşük 6	Orta 6	Orta 12	Orta 15
YÜKSEK (4)	Düşük 4	Orta 8	Orta 8	16	Yüksek 20
ÇOK YÜKSEK (5)	Düşük 5	Orta 10	Orta 10	Yüksek 20	Tolere Edilemez 25



RİSK ANALİZİ ve TEHLİKELER

Önleyici girişimler...



TEKNİK :

Makine ve donanımlarında alınan teknik önlemler, tehlikeyi kaynağında önlemeye veya daha az tehlikeli duruma getirmeye yöneliktir.

Örgütsel (organizasyonel) :

Sorumlulukların belirlenmesi, yönergelerin ve kuralların oluşturulması...

Çalışan :

Kişiyeye yönelik alınacak önlemlerdir. KKD kullanımı, bilinçlendirme eğitimleri gibi...

RİSK ANALİZİ ve TEHLİKELER

Önleyici girişimler sıralaması



ETKİNLİK

MALİYET



KİŞİSEL KORUYUCU DONANIMLAR (KKD)

Kişisel Koruyucu Donanımların İşyerlerinde Kullanılması Hakkında Yönetmelik

(R.G. 02 Temmuz 2013 sayı : 28695)



KİŞİSEL KORUYUCU DONANIMLAR (KKD)

KKD seçiminde dikkat edilecek noktalar :

- KKD'lerin çalışanlar tarafından etkinliğe özel seçilmesi,
- CE damgalı olması,
- Kişisel Koruyucu gereçlerin kullanımında dikkat edilecek noktalar hakkında çalışanların bilinçlendirilmesi,
- KKD'lerin ilgiliye zimmetlenmesi,
- KKD'lerin %100 kullanılması için denetim, gözetim, ödüllendirme.



KİŞİSEL KORUYUCU DONANIMLAR (KKD)

CE Uygunluk İşareti:

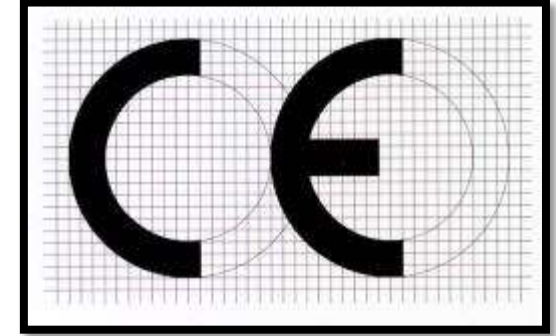
Üreticinin,

KİŞİSEL KORUYUCU DONANIM

YÖNETMELİĞİNDEN kaynaklanan

bütün yükümlülüklerini yerine getirdiğini ve KKD'nin ilgili tüm uygunluk değerlendirme işlemlerinden geçtiğini gösteren güvence simgesidir.

- ❑ ABD'de **ANSI**
- ❑ Dünya genelinde **ISO**
- ❑ Türkiye'de **TSE** damgaları önemlidir.



MADENDE ÖLÜM KÖMÜR KOKAR!

Ölüm maden işçisinin yazgısı değildir.



13.5.14 günü, Soma'da bir özel kömür madeninde iş cinayetine resmen 301 kurban verildi..

KİŞİSEL KORUYUCU DONANIMLAR (KKD)

Baş koruma : Baret



- Başa parça düşmesi, başı çarpma, düşme vb. risklerden korunmak için kullanılır.
- Vinç operatörleri, yüksekte yapılan bakım işleri, ambarlarda yüksekte yapılan istifleme işlerinde... kullanılır..



KİŞİSEL KORUYUCU DONANIMLAR (KKD)

Ayak koruma : Çelik burunlu iş ayakkabısı



- Ayaklara ağır cisim düşmesi riskinden korunmak için kullanılır.
- 1 m yükseklikten 300 kg ağırlıkta bir cisim düşmesinde, çelik burunlu ayakkabının yaralanmadan koruması beklenir.

KİŞİSEL KORUYUCU DONANIMLAR (KKD)

El ve kol koruma : Eldivenler, bileklikler, kolluklar



- Kaynak işleri,
- Keskin kenarlı cisimlerin elle tutulması,
- Asit ve baz çözeltileriyle yapılan çalışmalarda.. kullanılır.

- ❖ Eldiven, parmak kılıfları, kolluklar, bilek koruyucuları, parmaksız eldivenler..
- ❖ Sıcaktan, elektrik çarpmasından, basınç travmasından, mekanik travmadan, kimyasal zedelenmeden... korunma amaçlı..

KİŞİSEL KORUYUCU DONANIMLAR (KKD)

Göz ve Yüz koruma : Gözlükler ve Yüz maskeleri



- Kaynak işlerinde, metal talaşı çıkartan makinalarda ve talaş toplama işlerinde,
- Asit ve baz gibi sıçraması olası kimyasallarla yapılan işlerde,
- Tıpta mikrobiyolojik bakımdan kirli sıvıların - dokuların sıçraması
- Lazer ve radyasyon ile yapılan işlerde..

KİŞİSEL KORUYUCU DONANIMLAR (KKD)

Kulak Koruma : Manşon Kulaklık ve Kulak Tıkaçları



Manşon kulaklık; gürültünün yüksek olduğu $>(90 \text{ dBA})$ çalışma alanlarında manşon kulaklık kullanılması zorunluluğu vardır. İşitme yitimi olanların gürültü düzeyine bakılmaksızın manşon kullanmaları sağlanmalıdır. Hava yolu iletimini 35 dBA'ya dek azaltabilirler..

Kulak tıkaçları : Temiz ellerle, kesinlikle sessiz ortamda ve kulak yolu yukarı geriye doğru bir öbür elle çekilerek takılmalıdır. Sessiz ortamda çıkarılmalıdır. Kulak akıntısı olanlar kulak tıkacı kullanamaz. Havayolu iletimini 25 dBA'ya dek azaltabilirler..



«Bütün çalışanların sağlıklı ve güvenli çalışma ortamı hakkı vardır.»

Avrupa Sosyal Şartı md. 3, 1961 (AY md. 90/son uyarınca bağlayıcı!)

KİŞİSEL KORUYUCU DONANIMLAR (KKD)

Solunum Koruma : Solunum Maskeleri



- Gaz maskeleri : Kaynak işleri, kimyasallar vb. ile çalışmalarda kullanılır.
- Toz maskeleri : Tozlu ortamlarda, toz boya uygulaması vb. çalışmalarında kullanılır.
- Toz ya da kimyasalın özelliğine uygun **özgül maske** kullanmak gerekir.
- Kullanım süreleri geçmemiş olmalıdır.
- Özellikle çapı 1 μ 'dan az olan (*alveollere inebilen!*) tozlardan korunmak önemlidir.
- Islak çalışma, yerel – genel havalandırma!

KİŞİSEL KORUYUCU DONANIMLAR (KKD)

Yüksekten düşmelere karşı koruma: Güvenlik kemerleri



Paraşüt tipi güvenlik kemeri tercih edilir. Şerit biçiminde olmalı ve düşme durumunda travmayı emebilecek salınım - esneklik gösterebilecek biçimde güvenli bir noktaya bağlanmalıdır..



KİŞİSEL KORUYUCU DONANIMLAR (KKD)

Beden Korumaları: İş Elbiseleri, Önlükler



- Asit ve baz gibi sıçraması olası kimyasallar ile çalışmalarda, kumlama işleri vb. koruyucu elbise giyilir.
- Kaynak işlerinde önlük giyilir ve kaynak maskesi - yüz siperi kullanılır.



UYARI İŞARETLERİ

Güvenlik ve Sağlık İşaretleri Yönetmeliği (92/58/EEC), R.G. 28762, 11.09.2013

RENK	ANLAM	AMAÇ
Kırmızı	Yasak İşareti	Tehlikeli hareket veya davranışı yasaklama
	Tehlike Alarmı	Dur, kapat, düzeneği durdur, tahliye et vb.
	Yangınla Savaşım	Donanımların yerinin gösterilmesi ve ne olduğu
Sarı	Uyarı işareti	Dikkatli ol, önlem al, denetle, tehlikeyi uyar, basamaklar alçak, geçitler, engeller.. hk. uyarılar..
Mavi	Zorunluluk işareti	Özel bir davranış ya da eylem, kişisel koruyucu donanım kullan.
Yeşil	Acil Kaçış, İlk yardım	Kapılar, çıkış yerleri ve yolları, acil durum duşları, acil toplanma yerleri
	Tehlike yok	Güvenli durum

UYARI İŞARETLERİ

Yasaklayıcı İşaretler





Hükümetler madenleri özelleştiriyor ya da taşeronla devrediyor; denetim yap(a)mıyor.. Denetimsiz sermaye en çok kâr hırsıyla emekçiden kan ve can vergisi alıyor!

UYARI İŞARETLERİ

İkaz İşaretleri



UYARI İŞARETLERİ

Zorunluluk İşaretleri



UYARI İŞARETLERİ

Acil Çıkış ve İlk Yardım



İŞ KAZASI

Binlerce kez aynı işi yapmış olabiliriz.

Yaptığımız iş bize çok yalın ve risk taşıyor gibi gözükabilir.

Hiçbir şeyin ters gitme olasılığı yok gibi görünüyor değil mi?

Yeniden düşünelim!!!

Ne dersiniz?



İŞ KAZALARINDAN KORUNMAK OLANKLIDIR!



*İş kazalarının
yalnızca % 3'ü
önlem alınması
olanaklı olmayan
kazalar olup,
%97'si korunulabilen
kazalardır!!!*

Dileriz photoshoptur...!?

<http://ahmetsaltik.net/>, 23.11.2014



Kısa Notlar

- ✓ Önlemek tazmin etmekten çok daha ucuzdur,
- ✓ Doğru Güvenlik Kültürü oluşturulması kazaları %50 azaltır,
- ✓ **Kazaların %97' i önlenabilir niteliktedir,**
- ✓ Güvenlik Kültürünün ilk basamağı “Yönetimin Yüklenimi ” dir,
- ✓ Kişisel korumadan çok toplu korumaya öncelik verilmeli,
- ✓ İşyerlerinde Risk Değerlendirmesi yapılmalıdır.



Tehlikeli davranış kültürünü değiştirmek zorundayız..

TÜRKİYEDE MADEN KAZALARI ve Kurban Verilen Maden Emekçileri

- ❖ 1941 yılından bu yana 3 binden çok emekçi maden kazalarında yaşamını yitirmiştir. 100 binden çok madenci yaralanmıştır.
- ❖ Madenlerde en çok görülen kaza nedenleri ise grizu patlaması, göçük ve yangınlardır.
- ❖ Türkiye'de geçmişten günümüze dek birçok kaza yaşanırken, bu kazaların en çok görüldüğü il Zonguldak'tır.
- ❖ Cumhuriyet tarihinden beri yaşanan en büyük maden kazası, 13 Mayıs 2014 günü Manisa'nın Soma ilçesinde meydana gelmiş ve 301 maden emekçi yaşamını yitirmiştir.
- ❖ Zonguldak Kozlu maden faciasında 263 maden emekçisi iş cinayetine kurban edilmiştir.. (26 Mart 1992)
- ❖ Zonguldak Karadon maden faciasında 30 maden emekçisi iş cinayetine kurban edilmiştir.. (17 Mayıs 2010)

TÜRKİYEDE MADENCİ CİNAYETLERİ!

Türkiye, maden kazaları sonucu yaşanan emekçi ölümlerinde, ne yazık ki, *dünyada ilk sıralarda* yer alıyor. Dünyanın en büyük kömür üreticilerinden Çin'de, 2008'de yüz milyon ton kömür üretimine düşen ölüm 127 iken;

Türkiye'de bu rakam 722'dir!

Çin'de bu sayı 2013'te 37'ye düşürülmüştür.

Dünyanın en büyük kömür üreticilerinden ABD'de yüz milyon ton kömür üretiminde 1-6 işçi yaşamını yitirmiştir.

Türkiye'de ise 2000 yılında yüz milyon ton kömür üretiminde 710 kömür emekçisi yaşamını yitirirken, 2008'de bu rakam 722'ye çıkmıştır!

Niçin? **Fıtrat mı, özelleştirme mi?**

**İŞ
CİNAYETLERİNİ
UNUTMA!**

SONUÇLAR-1

İŞ KAZALARI TÜRKİYE’de NASIL ÖNLENEBİLİR?

İşverenin inisiyatifine bırakılmadan, alanın denetlenebilir olması hem çalışan sağlığını koruyucu olacak hem de sosyal güvenliğinin yükünü azaltacaktır.

Devletin, işçi sağlığı-iş güvenliği alanında araştırma yapmaktan, üretim süreçleri konusunda tarafları bilgilendirmeye, ulusal mevzuatı günün gereksinimlerini karşılayacak biçimde güncellemeden, emekçi sağlığını her şeyin üstünde tutarak işyerlerini etkili biçimde denetlemesine dek pek çok sorumluluğu vardır; Anayasada, Uluslararası antlaşmalarda, ILO Sözleşmelerinde, yasalarda..

Devlet, işçi sağlığı ve güvenliğinin zorunlu kıldığı tüm önlemlerin alınmasını sağlamada işverenlere gerekli yaptırımları uygulamalıdır.

Özerk bir ULUSAL İŞÇİ SAĞLIĞI GÜVENLİĞİ KURUMU kurulmalıdır.

Devletin açık Anayasal yükümü:

Anayasa md. 49 :

Çalışma, herkesin hakkı ve ödevidir. (Değişik: 3.10.2001-4709/19 md.)

Devlet, çalışanların yaşam düzeyini yükseltmek, çalışma yaşamını geliştirmek için **çalışanları ve işsizleri korumak**, çalışmayı desteklemek, işsizliği önlemeye elverişli ekonomik bir ortam yaratmak ve **çalışma barışını sağlamak** için gerekli önlemleri alır.



«**İnsan derisi ile kaplı**»
anayasalar süs müdür?
Emperyalizmin,
sermayenin
hukukunun
tek yanlı baskı
aracı mıdır?
**Adalet sağla(n)mazsa
barış olur mu?**



SONUÇLAR-2

İSG Uygulamalarının Başarılı Olması İçin ...

YÖNETEN – UYGULATAN – UYGULAYANLARIN

- ✓ İşçi Sağlığı ve Güvenliği hizmetlerinin nasıl yapılacağı üzerinde;
- ✓ Başarılı uygulanmasını sağlayacak koşullarda,
- ✓ Yapılan işlerin, süreçlere uygunluğunu ölçecek nitelikte,
- ✓ Çalışmaları doğru veri ve kurallarla değerlendirmede,
- ✓ Karşılaşılan aksaklıkların incelenip nedenlerini bulmada,
- ✓ Kazaların yinelenmesini önleyecek önlemleri almada,
- ✓ Deneyimlerden edinilen bilgilerle yeni yönergeler geliştirmede...

TAM UZLAŞMASI OLMALIDIR..



SONUÇLAR-3

MESLEK HASTALIKLARI NASIL ÖNLENEBİLİR?

Meslek hastalıkları;

“neredeyse %100 korunulabilir” dolayısıyla,
“korunulması gereken” hastalıklardır.

Çünkü neden iş yerindedir, açık ve net olarak bilinmektedir. Bu etkenin çalışma ortamından uzaklaştırılması (*öncül - primordiyal korunma*) veya işyeri ortamında denetim altına alınmasıyla (*ikincil ve üçüncül korunma*), çalışanlarla temasının kesilmesi, etkilenmenin (*maruziyetin*) önlenmesiyle tam olarak korunma olanaklıdır.



SONUÇLAR-3

MESLEK HASTALIKLARI NASIL ÖNLENEBİLİR?

Bu hastalıklardan korunma bakımından etkili koruyucu yaklaşım, işyeri ortamında hastalığa yol açabilecek etmenlerin saptanması ve uygun önlemlerle ortamdan uzaklaştırılması veya bu tam olarak yapılamıyorsa çalışanlarla temasını keserek etkilenmeyi önleyecek biçimde denetim altına alınmasıdır. Bunun için bir dizi teknik ve sağlık uygulamaları gerekir. Kaynakta, ortamda ve kişide denetim..

İSGİLERDEKİSİT ANLARINI ANLAT!



MADENDE FAALİYETLER DURDURULDU'

DANA ÖNCEDE 2 KEZ DUNDURULMUS

ÖZET OLARAK

- ❖ Sağlığı ve yaşamı yitirmenin ödülü ve bedeli olamaz !
- ❖ *Hiçbir ekonomik zorunluluk insan sağlığına zarar verecek bir işlemin nedeni olamaz.*
- ❖ İşyerinde kimse kendisini ve bir başkasını riske atma hakkına sahip değildir.
- ❖ *Risk ve tehlikelerin önlenmesi doğuracağı sonuçlardan çok daha ucuzdur. İSG önlemleri toplam üretim maliyetinin %5'ini geçmez ve işveren harcamalarını vergiden düşer.*
- ❖ Türkiye yeterli İSG önlemleri almazsa Ulusal Gelirin %4-6,5'i boşa harcanır!



Özetle..

İşçi (çalışan herkes!) sağlığı ve güvenliği ulusal, giderek küresel bir sorundur.

Yaşam için vazgeçilmez olan mal ve hizmet üretiminde, emekçilerin sağlık ve güvenlik koşullarının sağlanması zorunludur.

Sorun salt emekçilerin sorunu değildir ve işverenlerin insafına bırakılamaz!

Çalışanların engelli olmaları, erken ölmeleri dışında; küresel gelirin %4'ünü aşan *dev parasal yitik* gündemdedir. Bu maddi-manevi yitiklerin çok küçük bir bölümü ile yeterli sağlık-güvenlik önlemleri almak olanaklıdır..

Özetle..

Pek çok İSG (İşçi Sağlığı İş Güvenliği) sorunu, önemsenmeyecek harcamalarla çözülebilir.
Dolayısıyla tüm çalışanların sağlıklı ve güvenli iş ortamlarında üretim hakkı vardır ve bu hak evrenseldir (İHEB vb. hukuksal belgeler).
Günümüzde KüreselleşTİRme (=yeni emperyalizm) tüm bu kazanımları yabancı (vahşi) kapitalist dayatmalarla yok saymaktadır!.
Oysa İSG; kritik, stratejik bir Anayasal, kamusal ve insansal görevdir. Salt ekonomi bakımından da ertelenemez, deterministiktir (zorunludur)!



İŞ CİNAYETLERİNE TÜRKİYE'de KURBAN VERDİĞİMİZ ONBİNLERCE EMEKÇİ ADINA BİR PULSUZ DİLEKÇE - REÇETE

KÜRESEL KAPİTALİZM ARTIK EMEKÇİLERDEN
"KAN ve CAN VERGİSİ" ALMASIN!
EMEKÇİLER DE YAŞASIN; ÇOCUKLARINI BÜYÜTEBİLSİN
ve YAŞLANABİLSİNLER
**SAĞLIKLI – GÜVENLİ – ONURLU – SENDİKALI
İSTİHDAM TEMEL İNSAN HAKKIDIR!**
ÖZERK BİR
"TÜRKİYE İŞ SAĞLIĞI ve GÜVENLİĞİ KURUMU"
KURULSUN.. www.ahmetsaltik.net

*Mustafa Kemal Atatürk'ün
Ergani Bakır Madeni İşletmesi'ni Ziyareti*

(15.11.1937)

Kaynak : Prof. İlhan Arsel



*Kaza ve kader, talih ve tesadüf deyimleri
Arapçadır; Türkleri ilgilendirmez.*

M. Atatürk

www.ahmetsaltik.net

TEŞEKKÜRLER...

Unutulmasın; emek en yüce değerdir ve emeğe saygı insan olmanın baş koşuludur. Vahşi kapitalizm terbiye edilmeli, «maksimum kâr» ilkeliğini terk ederek «makul kâr» uygarlığına erişmelidir. Devlet denetlemeli; Emek sendikal örgütlenmesini yapabilmelidir.